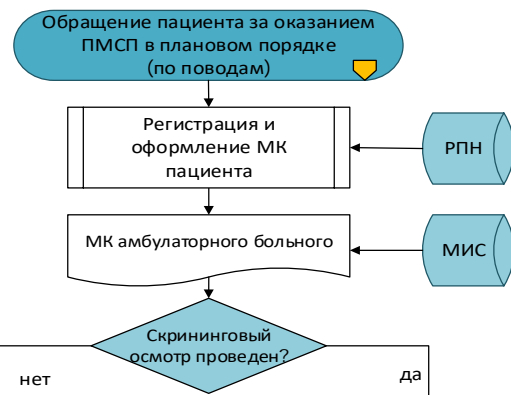
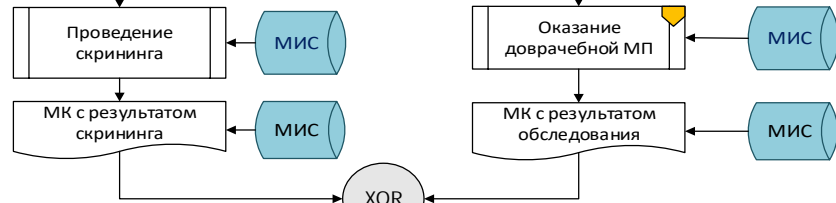


**Оказание первичной медико-санитарной помощи в плановом порядке**

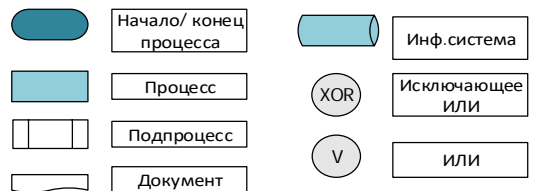
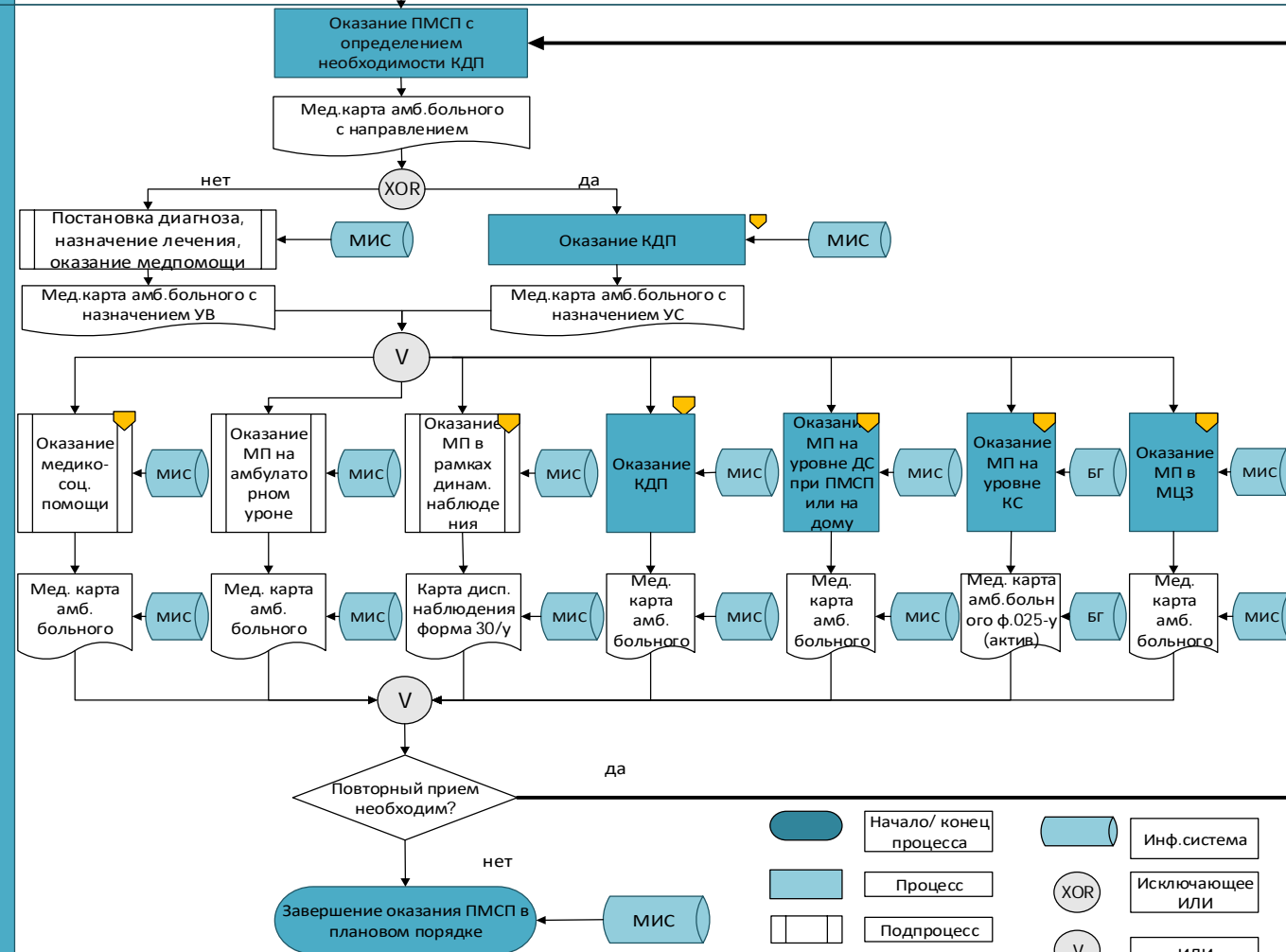
Регистратура/Call Центр/  
мобильное приложение



Доврачебная медицинская помощь



Квалифицированная, специализированная медицинская помощь



**Описание бизнес-процесса «Оказание ПМСП в плановом порядке»**

ПМСП оказывается участковыми терапевтами, педиатрами, врачами общей практики, фельдшерами, акушерами, социальными работниками в области здравоохранения и медицинскими сестрами:

- 1) в организации здравоохранения, оказывающей ПМСП, или ее подразделении;
- 2) по месту выезда, в том числе в условиях стационара на дому;
- 3) в передвижных медицинских комплексах; консультативно-диагностических поездках с выездом к месту проживания в населенные пункты, расположенные на значительном удалении от медицинской организации и (или) имеющих плохую транспортную доступность с учетом климатогеографических условий;
- 4) в образовательной организации;
- 5) дистанционно с использованием информационно-коммуникационных технологии.

При первичном обращении в организацию ПМСП в регистратуре оформляется **медицинская карта амбулаторного больного или история развития ребенка или электронный паспорт здоровья**, которые являются первичными учетными медицинскими документами и ведутся в соответствии с Приказом № 907, в том числе в системах электронного здравоохранения.

Лица обращаются по поводам обращения согласно приложению 4 к Правилам оказания ПМСП. В случае обращения пациента по поводу острого заболевания (состояния) или обострения хронического заболевания специалисты организации ПМСП определяют методы обследования и лечения в соответствии с клиническими протоколами.

**ПМСП включает следующие виды помощи:**

1. **Доврачебную медицинскую помощь**, которая оказывается медицинскими работниками (участковая медицинская сестра (медицинская сестра общей практики), фельдшер, акушер) при заболеваниях или в случаях, не требующих участия врача по перечню медицинских услуг, оказываемых медицинскими работниками ПМСП (фельдшер, акушер, медицинская сестра со средним и (или) высшим медицинским образованием) согласно приложению 1 к Правилам оказания ПМСП.
2. **Квалифицированную медицинскую помощь**, которая оказывается врачом общей практики, участковым врачом-терапевтом/педиатром по перечню медицинских услуг, оказываемых врачами ПМСП (врач общей практики, участковый врач терапевт/ участковый педиатр) согласно приложению 2 к Правилам оказания ПМСП.
3. **Медико-социальную помощь** (психолог, социальный работник) в соответствии с Перечнем, согласно Приложения 3 к Правилам оказания ПМСП.

Врач ПМСП для уточнения диагноза, либо необходимости оказания специализированной помощи направляет пациента на консультацию узкого специалиста и проведение консультативно-диагностических услуг с регистрацией в МИС.

Если необходимости в консультативно-диагностической помощи нет, то врачом ПМСП определяется диагноз, определяют методы обследования и лечения в соответствии с клиническими протоколами с регистрацией в МИС:

1. Оказание медико-социальной помощи (услуги психолога, услуги социального работника), по перечню согласно Приложению 3 к Правилам оказания ПМСП.
2. Оказание медицинской помощи на амбулаторном уровне, выписка рецептов в соответствии с приказом Министра здравоохранения и социального развития Республики Казахстан от 22 мая 2015 года № 373 "Об утверждении Правил выписки, учета и хранения рецептов на лекарственные средства и направление в процедурный кабинет организации ПМСП.
3. Оказание медицинской помощи в рамках динамического наблюдения по перечню заболеваний, подлежащих динамическому наблюдению:

- Инфекционные и паразитарные заболевания
  - Болезни системы кровообращения
  - Заболевания крови и кроветворных органов
  - Болезни органов дыхания
  - Болезни органов пищеварения
  - Болезни костно-мышечной системы и соединительной ткани
  - Болезни эндокринной системы, расстройства питания и нарушения обмена веществ
  - Болезни нервной системы
  - Болезни мочеполовой системы
  - Отдельные состояния, возникающие в перинатальном периоде
  - Врожденные аномалии (пороки развития), деформации и хромосомные нарушения (дети)
4. Оказание консультативно-диагностической помощи при неэффективности амбулаторного лечения.
  5. Оказание медицинской помощи в дневном стационаре организации ПМСП в плановом порядке путем регистрации направления в МИС и интеграцией с ЭРСБ.
  6. Оказание медицинской помощи на уровне круглосуточного стационара в плановом порядке путем регистрации направления в ИС Бюро госпитализации.
  7. Оказания помощи в молодежных центрах здоровья в виде индивидуального консультирования, консультирования пары или работы в группе в форме лекций и тренингов по следующим темам:

- сексуальное и психосоциальное развитие в подростковый период;
- диагностика беременности;
- консультирование в связи с нежелательной беременностью;
- консультирование до и после прерывания нежелательной беременности;
- вопросы выбора средств контрацепции;
- профилактика, диагностика и лечение инфекций, передаваемых половым путем, в т.ч. ВИЧ;
- профилактика поведенческих факторов риска и формирование навыков ведения ЗОЖ;
- психосоциальные, социальные проблемы и решение вопросов, связанных с отношениями в паре, в семье, межличностные отношения.

При низкой эффективности назначенного лечения в рамках оказанного объема медицинской помощи, а также после выписки с круглосуточного и дневного стационара (актив) может возникнуть необходимость **повторного посещения врача ПМСП**.

**Перечень медицинских услуг, оказываемых медицинскими работниками первичной медико-санитарной помощи (фельдшер, акушер, медицинская сестра со средним и/или высшим медицинским образованием)**

<b>№ п/п</b>	<b>Код услуги</b>	<b>Наименование услуги</b>
1	A01.008.000	Самостоятельный прием и осмотр пациента с записью в амбулаторной карте: Фельдшер
2	A01.008.002	Обучение населения вопросам профилактики заболеваний: Фельдшер
3	A01.008.003	Обучение пациента самоменеджменту: Фельдшер
4	A01.008.005	Патронаж: Фельдшер
5	A01.008.007	Актив: Фельдшер
6	A01.008.008	Доврачебный осмотр в смотровом кабинете: Фельдшер
7	A01.008.009	Профилактический осмотр полости рта: Фельдшер
8	A01.008.010	Обучение детей санитарно-гигиеническим навыкам по уходу за зубами и слизистой оболочкой полости рта: Фельдшер
9	A01.008.012	Комплекс услуг медицинской реабилитации: Фельдшер
10	A01.008.013	Оказание неотложной медицинской помощи: Фельдшер
11	A01.009.000	Самостоятельный прием и осмотр пациента с записью в амбулаторной карте: Медицинская сестра с высшим образованием
12	A01.009.002	Обучение населения вопросам профилактики заболеваний: Медицинская сестра с высшим образованием
13	A01.009.003	Обучение пациента самоменеджменту: Медицинская сестра с высшим образованием
14	A01.009.005	Патронаж: Медицинская сестра с высшим образованием
15	A01.009.007	Актив: Медицинская сестра с высшим образованием
16	A01.009.008	Доврачебный осмотр в смотровом кабинете: Медицинская сестра с высшим образованием
17	A01.009.009	Профилактический осмотр полости рта: Медицинская сестра с высшим образованием
18	A01.009.010	Обучение детей санитарно-гигиеническим навыкам по уходу за зубами и слизистой оболочкой полости рта: Медицинская сестра с высшим образованием
19	A01.009.012	Комплекс услуг медицинской реабилитации: Медицинская сестра с высшим образованием
20	A01.010.000	Самостоятельный прием и осмотр пациента с записью в амбулаторной карте: Медицинская сестра со средним образованием
21	A01.010.002	Обучение населения вопросам профилактики заболеваний: Медицинская сестра со средним образованием
22	A01.010.003	Обучение пациента самоменеджменту: Медицинская сестра со средним образованием
23	A01.010.005	Патронаж: Медицинская сестра со средним образованием
24	A01.010.007	Актив: Медицинская сестра со средним образованием
25	A01.010.008	Доврачебный осмотр в смотровом кабинете: Медицинская сестра со средним образованием
26	A01.010.009	Профилактический осмотр полости рта: Медицинская сестра со средним образованием

27	A01.010.010	Обучение детей санитарно-гигиеническим навыкам по уходу за зубами и слизистой оболочкой полости рта: Медицинская сестра со средним образованием
28	A01.010.012	Комплекс услуг медицинской реабилитации: Медицинская сестра с высшим образованием
29	A01.011.000	Самостоятельный прием и осмотр пациента с записью в амбулаторной карте: Акушерка
30	A01.011.003	Обучение пациента самоменеджменту: Акушерка
31	A01.011.005	Патронаж: Акушерка
32	A01.011.007	Актив: Акушерка
33	A01.011.008	Доврачебный осмотр в смотровом кабинете: Акушерка
34	A01.011.013	Школа подготовки к родам беременной женщины и членов семьи: Акушерка
<b>Лабораторная диагностика (доврачебная помощь)</b>		
35	V03.866.003	Определение показателей мочи (рН, лейкоциты, эритроциты, уробилиноген, нитриты, белок) экспресс методом
36	V03.401.003	Определение общего холестерина в сыворотке крови экспресс методом
37	V03.335.003	Определение глюкозы в сыворотке крови экспресс методом
38	V03.486.003	Определение триглицеридов в сыворотке крови экспресс методом
39	V03.517.003	Определение хорионического гонадотропина человека (ХГЧ) в моче экспресс методом (тест на беременность)
40	V03.103.003	Обнаружение скрытой крови в кале (гемокульт-тест) экспресс методом
41	V03.860.003	Определение суммарных антител к ВИЧ-1,2 и антигена р24 экспресс методом
42	V03.861.003	Определение антител к <i>Treponema Pallidum</i> в сыворотке крови экспресс методом (экспресс тест на сифилис)
43	V03.862.003	Определение суммарных антител к вирусу гепатита С в сыворотке крови экспресс методом
44	V03.863.003	Определение HBsAg в сыворотке крови экспресс методом
45	V03.870.003	Исследование мазка на наличие околоплодных вод экспресс методом
<b>Процедуры и манипуляции</b>		
46	D99.291.004	Анестезия аппликационная
47	D99.293.012	Забор крови из вены
48	D99.296.013	Забор крови из пальца
49	D91.496.106	Забор мазка на степень чистоты влагалища
50	D91.496.105	Забор мазка на онкоцитологию
51	D91.911.013	Забор материала на микробиологические исследования
52	D99.590.020	Проведение пробы Манту
53	D99.590.021	Проведение Диаскинтеста
54	D96.330.014	Промывание желудка
55	D96.390.015	Клизма
56	D93.891.018	Процедуры сестринского ухода за пациентом старческого возраста
57	D93.891.019	Обучение членов семьи пациента элементам ухода и гигиены
58	D93.891.020	Профилактика и обработка пролежней на дому
59	D93.891.021	Перевязка на дому
60	D93.891.022	Уход за волосами, ногтями, бритье тяжелобольного пациента
61	D93.891.023	Уход за полостью рта тяжелобольного пациента
62	D93.891.024	Отсасывание слизи из ротоглотки

63	D93.891.025	Пособие при оростомах, эзофагостомах
64	D93.891.026	Пособие при трахеостоме
65	D93.891.027	Уход за назогастральным зондом, носовыми канюлями и катетером
66	D93.891.028	Отсасывание слизи из верхних дыхательных путей
67	D93.891.029	Отсасывание слизи из носа
68	D93.891.030	Пособие при фарингостоме
69	D93.891.031	Введение лекарственных препаратов интраназально
70	D93.891.032	Пособие при гастростомах
71	D93.891.033	Уход за назогастральным зондом
72	D93.891.034	Кормление тяжелобольного пациента через гастростому
73	D93.891.035	Пособие при илеостоме
74	D93.891.036	Уход за интестинальным зондом
75	D93.891.037	Кормление тяжелобольного пациента через интестинальный зонд
76	D93.891.038	Обучение уходу за илеостомой
77	D93.891.039	Пособие при стомах толстой кишки
78	D93.891.040	Обучение уходу за колостомой
79	D93.891.041	Пособие при дефекации тяжелобольного пациента
80	D93.891.043	Постановка газоотводной трубки
81	D93.891.044	Удаление копролита
82	D93.891.045	Пособие при недержании кала
83	D93.891.046	Постановка сифонной клизмы
84	D93.891.047	Введение, извлечение влагалищного поддерживающего кольца (пессария)
85	D93.891.048	Уход за наружным слуховым проходом
86	D93.891.049	Уход за глазами тяжелобольного пациента
87	D93.891.050	Инстилляция лекарственных веществ в конъюнктивную полость
88	D93.891.051	Пособие при мочеиспускании тяжелобольного пациента
89	D93.891.052	Уход за мочевым катетером
90	D93.891.053	Уход за цистостомой и уростомой
91	D93.891.054	Пособие при недержании мочи
92	D93.891.055	Перемещение и/или размещение тяжелобольного пациента в постели
93	D93.891.056	Транспортировка тяжелобольного пациента внутри учреждения
94	D93.891.057	Кормление тяжелобольного пациента через рот и/или назогастральный зонд
95	D93.891.058	Приготовление и смена постельного белья тяжелобольному пациенту
96	D93.891.059	Пособие по смене белья и одежды тяжелобольному пациенту
97	D93.891.060	Уход за промежностью и наружными половыми органами тяжелобольного пациента
98	D93.891.061	Уход за дренажом
99	D93.891.062	Пособие при парентеральном введении лекарственных препаратов
100	D93.891.063	Оценка степени риска развития пролежней
101	D93.891.064	Оценка степени тяжести пролежней
102	D93.891.065	Оценка интенсивности боли
103	D93.891.066	Обучение членов семьи пациента технике перемещения и/или размещения в постели
104	D93.891.067	Обучение пациента самопомощи при перемещении в постели и/или кресле
105	D93.891.068	Обучение пациента перемещению на костылях
106	D93.891.069	Обучение пациента самопомощи при перемещении с помощью дополнительной опоры

107	D99.590.019	Вакцинация без стоимости препарата
108	D97.311.050	Снятие швов, удаление лигатур
109	D02.001.008	Дыхательная гимнастика
110	D02.002.008	ЛФК групповая
111	D02.003.008	ЛФК индивидуальная
112	D04.001.000	Обучение в профилактических кабинетах, школах оздоровления
113	D04.002.000	Обучение больных и членов их семей самоконтролю, само-и взаимопомощи в соответствии с программами управления хроническими заболеваниями
114	D04.003.000	Консультация по телефону "Горячей линии"
<b>Перечень услуг процедурного кабинета, оказываемых медицинскими работниками ПМСП</b>		
115	D99.590.022	Внутримышечная инъекция (без учета стоимости лекарственных средств)
116	D99.590.023	Внутривенная инъекция (без учета стоимости лекарственных средств)
117	D99.590.024	Подкожная инъекция (без учета стоимости лекарственных средств)

**Перечень медицинских услуг, оказываемых врачами первичной медико-санитарной помощи  
(врач общей практики, участковый врач терапевт/ участковый педиатр)**

<b>№ п/п</b>	<b>Код услуги</b>	<b>Наименование услуги</b>
1	A01.001.000	Прием: Участковый терапевт
2	A01.001.002	Составление плана оздоровления пациента: Участковый терапевт
3	A01.001.003	Патронаж: Участковый терапевт
4	A01.001.004	Актив: Участковый терапевт
5	A01.001.005	Консультирование по вопросам планирования семьи и безопасного прерывания беременности: Участковый терапевт
6	A01.001.006	Обучение пациента самоменеджменту: Участковый терапевт
7	A01.001.007	Оценка социального статуса семьи пациента: Участковый терапевт
8	A01.002.000	Прием: Участковый педиатр
9	A01.002.002	Составление плана оздоровления пациента: Участковый педиатр
10	A01.002.003	Патронаж: Участковый педиатр
11	A01.002.004	Актив: Участковый педиатр
12	A01.002.007	Оценка социального статуса семьи пациента при социально-значимых заболеваниях: Участковый педиатр
13	A01.003.000	Прием: Врач общей практики
14	A01.003.002	Составление плана оздоровления пациента: Врач общей практики
15	A01.003.003	Патронаж: Врач общей практики
16	A01.003.004	Актив: Врач общей практики
17	A01.003.005	Консультирование по вопросам планирования семьи и безопасного прерывания беременности: Врач общей практики
18	A01.003.006	Обучение самоменеджменту пациента: Врач общей практики
19	A01.003.007	Оценка социального статуса семьи пациента при социально-значимых заболеваниях: Врач общей практики
<b>Лабораторная диагностика (квалифицированная помощь)</b>		
20	B02.061.002	Измерение скорости оседания эритроцитов (СОЭ) в крови методом Вестергрена ручным способом
21	B03.864.003	Определение гемоглобина в крови экспресс методом
22	B03.865.003	Определение лейкоцитов в крови экспресс методом
23	B03.867.003	Определение тропонина экспресс методом
24	B03.868.003	Определение гликизированного гемоглобина экспресс методом
25	B03.869.003	Определение протромбинового времени, МНО на портативном анализаторе экспресс методом
26	B06.672.012	Определение группы крови по системе АВО стандартными сыворотками
27	B06.673.012	Определение группы крови по системе АВО моноклональными реагентами (цоликлонами)
28	B06.677.012	Определение резус-фактора крови
<b>Функциональная и инструментальная диагностика</b>		

29	C02.001.000	Электрокардиографическое исследование (в 12 отведениях)
30	C02.033.000	Спирография при записи на автоматизированных аппаратах
31	C02.048.000	Динамометрия
32	C02.054.000	Пульсоксиметрия

**Перечень услуг социального работника организации первичной медико-санитарной помощи и привлеченного психолога**

№ пп	Код услуги	Наименование услуги
<b>Услуги психолога</b>		
1.	A01.005.000	Прием: Психолог
2.	A01.005.001	Проведение занятий по профилактике детского суицида: Психолог
3.	A01.005.002	Прием при подозрении на поведенческие и психоактивные расстройства: Психолог
4.	A01.005.003	Консультирование по социальным вопросам, в том числе по вопросам возрастной адаптации: Психолог
5.	A01.005.004	Прием детей организованных коллективов: Психолог
6.	A01.005.005	Прием в молодежном центре здоровья: Психолог
7.	A01.005.009	Обучение пациента самоменеджменту с хроническими заболеваниями: Психолог
8.	A01.005.010	Актив: Психолог
<b>Услуги социального работника</b>		
9.	A01.006.000	Прием: Социальный работник с высшим образованием
10.	A01.006.001	Организация и проведение медико-социального обследования: Социальный работник с высшим образованием
11.	A01.006.002	Обучение членов семьи пациента основам медицинского ухода, проводимого в домашних условиях: Социальный работник с высшим образованием
12.	A01.006.003	Консультирование по социальным вопросам, в том числе по вопросам возрастной адаптации: Социальный работник с высшим образованием
13.	A01.006.004	Вызов на дом: Социальный работник с высшим образованием
14.	A01.006.005	Актив: Социальный работник с высшим образованием
15.	A01.007.000	Прием: Социальный работник со средним образованием
16.	A01.007.001	Организация и проведение медико-социального обследования: Социальный работник со средним образованием
17.	A01.007.002	Обучение членов семьи пациента основам медицинского ухода, проводимого в домашних условиях: Социальный работник со средним образованием
18.	A01.007.003	Консультирование по социальным вопросам, в том числе по вопросам возрастной адаптации: Социальный работник со средним образованием
19.	A01.007.004	Вызов на дом: Социальный работник со средним образованием
20.	A01.007.005	Актив: Социальный работник со средним образованием



**Поводы обращения в организации первичной медико-санитарной помощи**

№ п/п	Группа поводов обращения	Наименование поводов обращения
1	Заболевание	Острое заболевание (состояние)/Обострение хронического заболевания
		Подозрение на социально-значимое заболевание
		Консультирование дистанционное по поводу заболевания
		Актив
		Медицинская реабилитация (3 этап)
		Стоматологическая помощь
2	Травма	Острая травма (Травмпункт, АПО)
		Последствия травмы (АПО)
3	Профилактика	Обращение с профилактической целью (кроме скрининга)
		Иммунопрофилактика
		Скрининг (Профосмотр)
		Патронаж
		Услуги по вопросам планирования семьи, безопасного прерывания беременности, охране репродуктивного здоровья
		Прием при антенатальном наблюдении
		Прием при постнатальном наблюдении
		Услуги по охране здоровья обучающихся (школьная медицина)
		Мероприятия по здоровому образу жизни

		Платные медосмотры
		Стоматологические услуги
4	Динамическое (диспансерное) наблюдение	Динамическое наблюдение с хроническими заболеваниями (в том числе ПУЗ)
5	Медико-социальные услуги	Медико-социальная поддержка
		Психологическая поддержка
6	Административный	Административный
		Оформление документов на медико-социальную экспертизу
		Выписка рецептов

Перечень заболеваний, подлежащих динамическому наблюдению в организациях первичной медико-санитарной помощи, в рамках гарантированного объема бесплатной медицинской помощи

№	Нозология код МКБ	периодичность осмотров			Минимум лабораторно-диагностических исследований		длительность и критерии для снятия с учета
		осмотр СМР	осмотр врачом ПМСП	осмотр профильных специалистов	исследования	кратность	
1	2	3	4	5	6	7	8
<b>1. Инфекционные и паразитарные заболевания</b>							
1	Хронический вирусный гепатит В (В18, включая В18.0, В18.1, В18.2, В18.8), С и D, без цирроза печени	1 раз в 3 месяца	1 раз в 6 месяцев	1 раз в год гастроэнтеролог и/или инфекционист	общий анализ крови с тромбоцитами	1 раз в 6 месяцев	пожизненно при хроническом вирусном гепатите В, С (стадия фиброза F2) и D; снятия с учета после элиминации
					биохимические анализы крови: аланинаминотрансфераза (АЛат), аспаратаминотрансфераза (АСат), общий билирубин по фракциям, креатинин, АФП	1 раз в 6 месяцев	вируса при хроническом вирусном гепатите С (стадия фиброза менее F1)

					коагулограмма: международное нормализованное отношение (МНО)	1 раз в 6 месяцев	
					полимеразно-цепная реакция на вирусный гепатит В (HBV-ДНК) качественный, при положительном результате проведение ПЦР на вирусный гепатит В (HBV-ДНК) количественный	1 раз в 6 месяцев	
					УЗИ печени	1 раз в год	
					непрямая пульсовая эластометрия (Фиброскан) печени	1 раз в 2 года	
<b>2. Болезни системы кровообращения</b>							
2	Артериальная гипертензия:	1 раз в 3 месяца - для пациентов со средним и низким риском, 1 раз в месяц - для пациентов с высоким и очень высоким риском, и для лиц с низкой приверженностью к лечению	1 раз в 6 месяцев - для пациентов со средним и низким риском, 1 раз в 3 месяца - для пациентов с высоким и очень высоким риском, и для лиц с низкой приверженностью к лечению	1 раз в год кардиолог	общий анализ мочи	1 раз в год	пожизненно
	2.1. Эссенциальная (первичная) гипертензия, I10;				биохимический анализ крови: определение липопротеидов низкой плотности	1 раз в год	
	2.2. Гипертензивная болезнь сердца (гипертоническая болезнь с преимущественным поражением сердца), I11;						

	2.3. Гипертензивная (гипертоническая) болезнь с преимущественным поражением почек, I12;				электрокардиография	1 раз в год	
	2.4. Гипертензивная (гипертоническая) болезнь с преимущественным поражением сердца и почек, I13;				суточное мониторирование артериального давления (24 часа)	1 раз в 2 года	
	2.5. Вторичная гипертензия, I15				эхокардиография	1 раз в 2 года	
3	Ишемическая болезнь сердца:	1 раз в 3 месяца	1 раз в 6 месяцев	1 раз в год кардиолог	определение липопротеидов низкой плотности	1 раз в 6 месяцев	пожизненно
	3.1. Нестабильная стенокардия, I20.0**;				эхокардиография	1 раз в 6 месяцев	
	3.2. Другие формы стенокардии, I20.8;				холтеровское мониторирование электрокардиограммы (24 часа)	1 раз в год	
	3.3. Хроническая ишемическая болезнь сердца, I25				тредмил тест	1 раз в год	
	Сердечная недостаточность, I50;	1 раз в 3 месяца	1 раз в 6 месяцев	1 раз в год кардиолог	креатинин	1 раз в год	пожизненно
					электрокардиограмма	1 раз в год	
				эхокардиография	1 раз в год		
Сердечная недостаточность, I50	1 раз в 3 месяца	1 раз в 3 месяца	ежемесячно кардиолог	международное нормализованное отношение	1 раз в неделю до	пожизненно	

Состояние после имплантации механического устройства, Z 95.8				(МНО)	достижения целевого, в последующем 1 раз в месяц;
				биохимический анализ крови:	
				креатинин, аланинаминотрансфераза (АлАт), аспартатаминотрансфераза (АсАт), лактатдегидрогеназа (ЛДГ), свободный гемоглобин, общий билирубин,	первые 3 месяца - ежемесячно, в последующем 1 раз в 3 месяца;
				глюкоза крови, калий, натрий	
				Развернутый общий анализ крови с подсчетом тромбоцитов, длительность кровотечения, свертываемость крови;	1 раз в 6 месяцев
				натриуретический гормон,	1 раз в 6 месяцев
				фактор Виллебранда	
				эхокардиография	первые 3 месяца - ежемесячно, в

						последующем 1 раз в 3 месяца;	
						электрокардиография	1 раз в 3 месяца
						рентгенография органов грудной клетки	1 раз в год
						Эзофагогастродуоденоскопия	1 раз в год
						Ультразвуковая доплерография брахиоцефальных сосудов	1 раз в год
4	<p>Экстракраниальные заболевания брахиоцефальных артерий:</p> <p>4.1. Цереброваскулярные болезни, I65-I69***;</p> <p>4.2. Закупорка и стеноз прецеребральных артерий, не приводящие к инфаркту мозга, I65</p> <p>4.3. Закупорка и стеноз церебральных артерий, не приводящие к инфаркту мозга, I66</p>			1 раза в год ангиохирург, невролог	ультразвуковая доплерография брахиоцефального ствола	1 раз в 6 месяцев	пожизненно

4.4. Другие цереброваскулярные болезни, I67						
4.5. Поражения сосудов мозга при болезнях, классифицированных в других рубриках, I68						
4.6. Последствия цереброваскулярных болезней, I69						
4.7. Эмболия и тромбоз артерии верхних конечностей, I74.2;						
4.8. Аритм при болезнях, классифицированных в других рубриках, I79.1;						
4.9. Субарахноидальное кровоизлияние, I 60	1 раз в 3 месяца	1 раз в 6 месяцев	1 раз в год	общий анализ крови с подсчетом тромбоцитов	1 раз в 6 месяцев	пожизненно
Внутри мозговое кровоизлияние, I 61				международное нормализованное отношение (МНО)	1 раз в года	
Другое нетравматическое внутричерепное кровоизлияние, I 62				биохимические анализы крови: липидный спектр, глюкоза крови	1 раз в 6 месяцев	



	Ишемический инсульт, I 63				ультразвуковая доплерография брахиоцефальных артерий у больных с инсультом	1 раз в 6 месяцев	
	Инсульт, неуточненный как кровоизлияние или инфаркт, I 64				электрокардиограмма	По показаниям для коррекции гипотензивной терапии	
					эхокардиография у больных с кардиоэмболическим инсультом	По показаниям для коррекции гипотензивной терапии	
					суточное мониторирование артериального давления (СМАД) у больных с внутримозговым кровоизлиянием	По показаниям для коррекции гипотензивной терапии	
5	Поражения клапанов сердца: 5.1. Хронические ревматические болезни сердца, I05-I09; Ревматические болезни митрального клапана, I05	1 раз в 3 месяца	1 раз в 6 месяцев	1 раз в год кардиолог	электрокардиография	1 раз в 6 месяцев	пожизненно

Ревматические болезни аортального клапана, I06					
Ревматические болезни трехстворчатого клапана, I07					
Поражения нескольких клапанов, I08					
Другие ревматические болезни сердца, I09					
5.2. Неревматические поражения клапанов сердца, I34-I39					
Неревматическое поражение митрального клапана, I34					
Неревматическое поражения аортального клапана, I35					
Неревматические поражения трехстворчатого клапана, I36					
Поражение клапана легочной артерии, I37					
Эндокардит, клапан не уточнен, I38				эхокардиография	1 раз в год

	Эндокардит и поражения клапанов сердца при болезнях, классифицированных в других рубриках, I39				электрокардиография по Холтеру	1 раз в год	
6	Аритмии I47,	1 раз в 3 месяца	1 раз в 6 месяцев. По показаниям частота может увеличиваться	1 раз в год кардиолог	электрокардиография	1 раз в 6 месяцев	пожизненно
	Фибрилляция и трепетания предсердий, I48				электрокардиография по Холтеру	1 раз в год	
					эхокардиография	1 раз в год	
<b>3. Заболевания крови и кроветворных органов</b>							
7	Наследственный дефицит фактора VIII (D66);	1 раз в 6 месяцев	1 раз в 6 месяцев	1 раз в 6 месяцев гематолог	Развернутый общий анализ крови с подсчетом тромбоцитов, длительность кровотечения, свертываемость крови	2 раза в год	пожизненно
	Наследственный дефицит фактора IX, (D67)						
	Болезнь Виллебранда (D68.0);						
	Наследственный дефицит других факторов свертывания, (D68.2)						
<b>4. Болезни органов дыхания</b>							
8	Хронические заболевания нижних дыхательных путей:	1 раз в 6 месяцев (тип А, В, легкой, средней степени)	1 раз в год (тип А, В, легкой, средней степени);	1 раз в год пульмонолог	спирография	1 раз в год	пожизненно

	7.1. Другая хроническая обструктивная легочная болезнь, J44	1 раз в 3 месяца (тип C, D, тяжелой и крайне тяжелой степени)	1 раз в 6 месяцев (тип C, D, тяжелой и крайне тяжелой степени)		пульсоксиметрия	1 раз в год	
					эхокардиография	1 раз в год	
	7.2. Астма, J45	1 раз в год (легкой степени)	1 раз в год (легкой степени)	1 раз в год пульмонолог	спирография	1 раз в 6 месяцев	пожизненно
		1 раз в 6 месяцев (средней степени)	1 раз в 6 месяцев (средней и тяжелой степени)				
		1 раз в 3 месяца (тяжелой степени)					
<b>5. Болезни органов пищеварения</b>							
9	Заболевания верхних отделов желудочно-кишечного тракта:	1 раз в 3 месяца	1 раз в 6 месяцев	1 раз в год гастроэнтеролог	эзофагогастродуоденоскопия	1 раз в год	снятие с учета при отсутствии клинико-инструментальных признаков заболевания в течение 3-х лет
	8.1. Гастроэзофагеальный рефлюкс с эзофагитом, K21.0;						
	8.2. Язва желудка и двенадцатиперстной кишки, K25-K27;						
	Язва желудка, K25						

	<p>Язва двенадцатиперстной кишки, K26</p> <p>Пептическая язва неуточненной локализации, K27</p> <p>8.3. Хронический атрофический гастрит, K29.4</p> <p>8.4. Полипы (полипоз) желудка, K31.7</p>				<p>гистологическое исследование 1 блок-препарата операционно-биопсийного материала 3 категории сложности</p>	1 раз в год	
10	<p>Неинфекционный энтерит и колит:</p> <p>9.1. Болезнь Крона (регионарный энтерит), K50</p> <p>9.2. Язвенный колит, K51</p>	1 раз в 6 месяцев	1 раз в год	1 раз в год гастроэнтеролог	<p>эзофагогастродуоденоскопия с гистологическим исследованием 1 блок-препарата операционно-биопсийного материала 3 категории сложности</p>	1 раз в год	пожизненно

	9.3. Другие неинфекционные гастроэнтериты и колиты, K52				колоноскопия с гистологическим исследованием 1 блок-препарата операционно-биопсийного материала 3 категории сложности	1 раз в год	
11	Цирроз печени, K70-K76	1 раз в 3 месяцев	1 раз в 6 месяцев	1 раз в год гастроэнтеролог	общий анализ крови с тромбоцитами	1 раз в 3 месяцев	пожизненно
	Токсическое поражение печени, K71				биохимические анализы крови:		
	Печеночная недостаточность, не классифицированная в других рубриках, K72				определение аланинаминотрансферазы (АлАТ), определение аспартатаминотрансферазы (АСаТ), определение билирубина в сыворотке крови,	1 раз в 3 месяцев	
	Хронический гепатит, не классифицированный в других рубриках, K73				креатинин, альбумин		
	Фиброз и цирроз печени, K74				международное нормализованное отношение (МНО)	1 раз в 6 месяцев	
	Другие воспалительные болезни печени, K75				УЗИ печени и селезенки	1 раз в 6 месяцев	

	Другие болезни печени, K76				В случаях имеющегося образования до 2 см при сложности постановки диагноза ГЦК:		
					УЗИ печени	1 раз в 3-4 месяца	
					определение альфафетопротеина (АФП)	1 раз в 3-4 месяца	
					непрямая пульсовая эластометрия печени	1 раз в год	
					эзофагогастродуоденоскопия (при отсутствии противопоказаний)	1 раз в 6 месяцев	
<b>6. Болезни костно-мышечной системы и соединительной ткани</b>							
12	Артропатии, дорсопатии:	1 раз в 6 месяцев	1 раз в год		общий анализ крови	1 раз в 6 месяцев	пожизненно

11.1. Ревматоидный артрит, М 06; М 05			1 раз в год ревматолог, Офтальмолог	<p>биохимические анализы крови: определение "С" реактивного белка (СРБ), креатинин крови, глюкоза крови (для пациентов, принимающих глюкокортикостероиды), определение аланинаминотрансферазы (АлАТ), определение аспартатаминотрансферазы (АСаТ), определение билирубина в сыворотке крови (для пациентов, принимающих цитостатики)</p>	1 раз в 6 месяцев	
11.2. Псориазические артропатии, М 07.3				<p>иммуноферментный анализ на гепатиты В, С, ВИЧ (для пациентов, принимающих цитостатики и находящихся на генно-инженерной биологической терапии)</p>	1 раз в 6 месяцев	
11.3. Анкилозирующий спондилит, М45;				<p>рентгенография пораженного сегмента</p>	1 раз в год	



	11.4. Юношеский (ювенильный) артрит, M08				рентгенография костей таза (выявление асептического некроза головки бедренной кости)	1 раз в год	
					эзофагогастродуоденоскопия (для пациентов, принимающих глюкокортикостероиды и нестероидные противовоспалительные препараты)	1 раз в год	
13	Системные поражения соединительной ткани:	1 раз в 3 месяца	1 раз в 6 месяцев	1 раз в год ревматолог	креатинин крови	1 раз в 6 месяцев	пожизненно
	12.1. Узелковый полиартериит, M30;				общий анализ крови	1 раз в 6 месяцев	
	12.2. Другие некротизирующие васкулопатии, M 31;				общий анализ мочи	1 раз в 6 месяцев	
	12.3. Системная красная волчанка, M32-M32.9;				определение "С" реактивного белка (СРБ) полуколичественно/качественно в сыворотке крови	1 раз в 6 месяцев	
12.4. Дерматополимиозит, M33-M33.9;				глюкоза крови (для пациентов, принимающих глюкокортикостероиды)	1 раз в 6 месяцев		

	12.5. Системный склероз (системная склеродермия), М.34-М34.9;				иммуноферментный анализ на гепатиты В, С, ВИЧ (для пациентов, принимающих цитостатики и находящихся на генно-инженерной биологической терапии)	1 раз в 6 месяцев	
	12.6. Другие системные поражения соединительной ткани. М35				обзорная рентгенография органов грудной клетки 2 раза в год (для пациентов, принимающих цитостатики)	1 раз в 6 месяцев	
					эзофагогастродуоденоскопия (для пациентов, принимающих глюкокортикостероиды и нестероидные противовоспалительные препараты)	1 раз в 6 месяцев	
<b>7. Болезни эндокринной системы, расстройства питания и нарушения обмена веществ</b>							
14	Сахарный диабет 1 тип у детей Е 10	в первые 3-6 месяцев после установления диабета - 1 раз в месяц, далее - 1 раз в 3 месяца	в первые 3-6 месяцев после установления диабета - 1 раз в месяц, далее - 1 раз в 3 месяца	в первые 3-6 месяцев после установления диабета - 1 раз в месяц, далее - 1 раз в 3 месяца эндокринолог	определение гликированного гемоглобина в крови	1 раз в 3 месяца	пожизненно
					креатинин крови с расчетом скорости клубочковой фильтрации (СКФ)	1 раз в год	

				офтальмоскопия с широким зрачком	1 раз в год	
				электромиография	1 раз в год	
Сахарный диабет 1 тип у взрослых E 10	1 раз в 3 месяца	1 раз в 6 месяцев	1 раз в год эндокринолог	биохимические анализы крови: определение гликированного гемоглобина в крови, креатинин крови с расчетом скорости клубочковой фильтрации (СКФ), липидный спектр	1 раз в 3 месяца	пожизненно
				офтальмоскопия с широким зрачком	1 раз в год	
				электромиография	1 раз в год	
Сахарный диабет E11 – E11.9	1 раз в 3 месяца	1 раз в 6 месяцев	1 раз в год в составе с эндокринологом	биохимические анализы крови: определение гликированного гемоглобина в крови, креатинин крови с расчетом скорости клубочковой фильтрации (СКФ), липидный спектр	1 раз в 6 месяцев	пожизненно
				офтальмоскопия с широким зрачком	1 раз в год	

15	Болезни щитовидной железы:	1 раз в 6 месяцев	1 раз в год	1 раз в год эндокринолом	биохимические анализы крови: определение тиреотропного гормона (ТТГ) в сыворотке методом иммунохемилюминесценции, определение свободного трийодтиронина (Т3) в сыворотке методом иммунохемилюминесценции, определение свободного тироксина (Т4) в сыворотке крови методом иммунохемилюминесценции	1 раз в год	пожизненно
	14.1. Диффузный токсический зоб. Тиреотоксикоз, E05 – E05.9;						
	14.2. Гипотиреоз, E02;						
8. Болезни нервной системы							
16	Эпилепсия, G 40	1 раз в 6 месяцев	1 раз в год. По показаниям частота может увеличиваться	1 раз в год невролог	электроэнцефалография	1 раз в год	пожизненно
17	Детский церебральный паралич, G 80	1 раз в 3 мес	1 раз в 6 месяцев	1 раз в год невролог	шкала GMFCS- определение двигательной способности у детей с ДЦП	1 раз в 6 месяцев	пожизненно
					индекс активности повседневной жизни Бартела.	1 раз в 6 месяцев	

**9. Болезни мочеполовой системы**

18	Гломерулярные болезни:	1 раз в 3 месяца	1 раз в 6 месяцев	1 раз в год нефролог	определение белка в моче	1 раз в 6 месяцев	пожизненно
	17.1. Хронический нефритический синдром, N03;				биохимические анализы крови: определение креатинина, мочевины, общего белка, общего холестерина, глюкозы в сыворотке крови	1 раз в 6 месяцев	
	17.2. Нефротический синдром, N04;						
18	Хроническая почечная недостаточность (N18), Терминальная стадия поражения почек (N18.0),	1 раз в 6 месяцев	1 раз в год	2 раза в год нефрологом	Общий анализ крови, общий анализ мочи (определение белка в моче)	1 раз в 3 месяцев	пожизненно
	Другие проявления хронической почечной недостаточности (N18.8)				Биохимический анализ крови: креатинин, мочевина, общий белок, калий, натрий, холестерин, глюкоза	1 раз в 6 месяцев	
					УЗИ почек	по показаниям	
19	Хронический интерстициальный нефрит, N11	1 раз в 3 месяца	1 раз в 6 месяцев	1 раз в год нефролог	исследование мочи общеклиническое (общий анализ мочи)	1 раз в год	отсутствие рецидива в течение 3-х лет

20	Гиперплазия предстательной железы,	1 раз в 3 месяца	1 раз в 6 месяцев	1 раз в год уролог	определение общего простат-специфического антигена (ПСА) в сыворотке крови методом иммунохемилюминесценции	1 раз в год	отсутствие рецидива в течение 3-х лет
	N40						
21	Доброкачественная дисплазия молочной железы, N60	1 раз в 3 месяца	1 раз в 6 месяцев	1 раз в год маммолог, гинеколог	маммография (4 снимка), ультразвуковое исследование молочных желез	1 раз в год	отсутствие рецидива в течение 3-х лет
22	Невоспалительные болезни женских половых органов:	1 раз в 3 месяца	1 раз в 6 месяцев	1 раз в год гинеколог	забор мазка на онкоцитологию	1 раз в год	через 1 год после лечения
	21.1. Эндометриоз, N80;						
	21.2. Полип женских половых органов, N84;						
	21.3. Железистая гиперплазия эндометрия, N85.0;						

	21.4. Аденоматозная гиперплазия эндометрия, N 85.1;						
	21.5. Эрозия и эктропион шейки матки, N86;						
	21.6. Лейкоплакия шейки матки, N88.0						
	Доброкачественное новообразование яичника, D27	1 раз в 6 месяцев	1 раз в год	1 раз в год гинеколог	ультразвуковое исследование малого таза	1 раз в год	отсутствие рецидива в течение 3-х лет
<b>10. Отдельные состояния, возникающие в перинатальном периоде</b>							
23	Бронхолегочная дисплазия, возникшая в перинатальном периоде, P27.1	1 раз в месяц до 1-го года, далее 1 раз в 6 месяцев	при легкой степени тяжести 1 раз в 6 месяцев до 1 года, далее по необходимости	1 раз в год детский пульмонолог	компьютерная томография органов грудной клетки и средостения	1 раз в год	пожизненно
			при среднетяжелой и тяжелой степени тяжести с раз в 3 месяца до 1-го года, далее до 3-х лет 1 раз в 6 месяцев далее 1 раз в год		эхокардиография	1 раз в год	
<b>11. Врожденные аномалии (пороки развития), деформации и хромосомные нарушения (дети)</b>							

24	Врожденные пороки сердца в послеоперационном периоде:	1 раз в месяц	1 раз в 3 месяца	1 раз в 3 месяца детский кардиолог в первый год наблюдения, далее по показаниям	эхокардиография	1 раз в 3 месяца в 1-й год наблюдения, далее 1 раз в 6 месяцев	2 года, но при сохранении легочной гипертензии, резидуального шунта и недостаточности клапанов -пожизненно
	24.1. Врожденные anomalies (пороки развития) сердечных камер и соединений, Q20						
	24.2. Врожденные anomalies (пороки развития) сердечной перегородки, Q21;						
	24.3. Врожденные anomalies (пороки развития) легочного и трехстворчатого клапанов, Q22;						
	24.4. Врожденные anomalies (пороки развития) аортального и митрального клапанов, Q23;						
	24.5. Другие врожденные anomalies (пороки развития) сердца, Q24;						
	24.6. Врожденные anomalies (пороки развития) крупных артерий, Q25;				электрокардиографическое исследование (в 12 отведениях)	1 раз в 3 месяца в 1-й год наблюдения, далее 1 раз в 6 месяцев	



25	Врожденные пороки развития:	в течение 1-х 6 месяцев 1 раз в месяц.	1 раз в 3 месяца в течение 1-го года жизни;	1 раз в год детский хирург	25.1. эзофагогастродуоденоскопия при Q39	1 раз в год	наблюдение до 3-х лет жизни
	25.1. Врожденные пороки пищевода, Q39	Затем до года 1 раз в 3 месяца.	далее со 2-го года жизни - 1 раз в 6 месяцев		25.2. рентгенография органов грудной клетки при Q79	1 раз в год	
	25.2. Врожденная диафрагмальная грыжа, Q79	Со 2-го года жизни 1 раз в 6 месяцев			25.3. диагностическое калибровочное бужирование неоануса при Q42 (по показаниям)	1 раз в год	
	25.3. Аноректальные пороки развития, Q42						